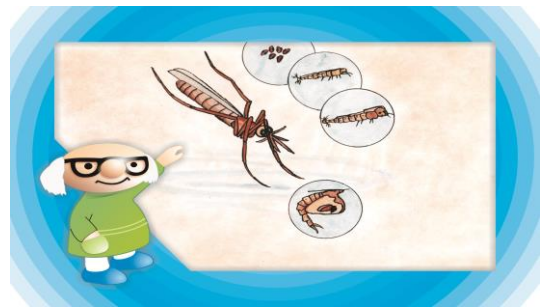


اهداف:

۱. تعریف بیماری مالاریا و عامل و ناقل آن را بشناسند
۲. علایم بیماری و راه تشخیص بیماری را بدانند
۳. از خطرات بیماری مالاریا آگاه گردند
۴. روشهای پیشگیری از مالاریا را فرا گیرند
۵. از برنامه کشوری و استانی کنترل مالاریا مطلع شوند

مقدمه:

مالاریا مهم ترین بیماری انگلی در ایران است که توسط یک انگل خونی به نام پلاسمودیوم ایجاد می شود. پلاسمودیوم چهار گونه مختلف دارد به نام های (ویواکس، فالسی پارم، اووال و مالاریه). مالاریا سالانه در جهان موجب ابتلای بیش از ۳۰۰ میلیون نفر و مرگ بین ۱/۲ - ۲/۷ میلیون نفر می شود. در ایران سالانه حدود ۱۵-۲۰ هزار نفر بیمار مبتلا به مالاریا گزارش می شود. در حال حاضر انتقال مالاریا در جنوب استان سیستان و بلوچستان، جنوب استان کرمان، استان هرمزگان گزارش می شود.

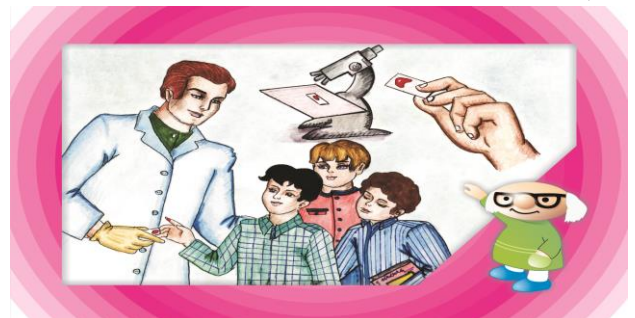


روش انتقال چیست؟

بیماری مالاریا از طریق گزش پشه آنوفل از فرد بیمار به انسان سالم منتقل می شود. در زمان خونخواری پشه آنوفل از فرد بیمار، انگل مالاریا همراه خون خورده شده وارد بدن پشه شده و در زمان گزش انسان سالم، انگل وارد خون فرد سالم شده و او را به بیماری مبتلا می کند. بیشترین زمان گزش از غروب آفتاب تا صبح می باشد. در موارد نادر امکان انتقال مالاریا توسط نریق خون استفاده از سرنگ مشترک و از مادر باردار به جنین نیز وجود دارد.

روش تشخیص مالاریا چگونه است؟

توصیه می شود افراد با احساس هر گونه علایمی از قبیل تب، لرز، درد عضلانی، سایر تظاهرات بالینی و کسانی که سابقه مسافرت به مناطق مالاریا خیز را در یک سال گذشته داشته و یا قبلا به مالاریا مبتلا شده اند و یا در مناطق مالاریا خیز سکونت دارند به محض بروز علایم مالاریا در کمتر از ۲۴ ساعت به نزدیکترین خانه بهداشت یا مرکز بهداشتی درمانی یا آزمایشگاه مالاریا مراجعه نموده تا با تهیه نمونه (لام خون) نسبت به تشخیص احتمالی بیماری مالاریا اقدام گردد.



علایم بیماری مالاریا چگونه است؟

حدود یک یا دو هفته بعد از گزش فرد توسط پشه آنوفل ماده آلوده، علایم بیماری در فرد مبتلا ظاهر می شود. این علایم شامل تب و لرز دوره ای، سردرد، تهوع، استفراغ، استخوان درد و گاهی اسهال و در موارد شدید تشنج و کما می باشد و گاهی علایم بیماری حتی یک سال بعد از گزش ایجاد می شود.



خطرات بیماری مالاریا چگونه است؟

بیماری مالاریا بخصوص نوع فالسی پارم آن بسیار خطرناک و گاهی کشنده است. زنان حامله و کودکان چنانچه به مالاریا مبتلا شوند در معرض خطر بیشتری هستند.

و نشانه های مالاریا شدید عبارتند از:

- ناتوانی در خوردن، آشامیدن، نشستن و ایستادن
- استفراغ مکرر
- اختلال هوشیاری، گیجی و خواب آلودگی
- تشنج
- اختلال تنفسی (افزایش تعداد تنفس)
- رنگ پریدگی کف دست یا ناخن ها
- ادرار تیره رنگ
- خون ریزی غعیر عادی از لثه و بینی و هر قسمت دیگر از بدن
- زردی
- تب بالا (۳۹/۵ درجه سانتی گراد / زیر بغل) و در صورت مشاهده هر یک از نشانه های مالاریای شدید سریعا به نزدیکترین مرکز بهداشتی درمانی مراجعه شود.



درمان بیماری مالاریا چگونه است ؟

داروهای ضد مالاریا اگر بدرستی و به موقع مصرف شوند باعث بهبودی کامل بیماری می شوند. این داروها در مراکز بهداشتی درمانی و خانه های بهداشت به صورت رایگان برای بیماران تجویز می شوند. نکته مهم در درمان مالاریا استفاده درست و کامل داروهای ضد مالاریا مطابق دستور پرستار، نل بهداشتی، تی مـــــــی باشـــــــد.



گروه های هدف این متن آموزشی :

عموم مردم

منابع استفاده شده در تهیه این متن آموزشی :

- ۱- جارت آموزشی پیشگیری از بیماری مالاریا مرکز بهداشت استان آذربایجانشرقی - بهار ۱۳۸۱
- ۲- کتاب اصول پیشگیری و مراقبت از بیماری ها مرکز مدیریت بیماریهای وزارت بهداشت درمان و آموزش پزشکی - ۱۳۸۵
- ۳- کتاب مالاریا - ویراسته : آجی ، نل - ترجمه و نگارش : آقای دکتر مرضی زعیم

سوالات:

۱. ناقل بیماری مالاریا چیست؟
الف) کولکس ب) آنوفل ج) آنوفل نر د) آنوفل ماده
۲. خطرناک ترین نوع مالاریا کدام است؟
الف) فالسیپاروم ب) اوال ج) مالاریه د) ویواکس
۳. کدامیک از موارد زیر جزء علائم مالاریای شدید می باشد؟
۴. الف) اختلال تنفسی ب) ادرار تیره رنگ ج) اختلال هوشیاری د) هرسه مورد
- راه تشخیص بیماری مالاریا کدام است؟
الف) عکسبرداری از ریه ب) تهیه لام خونی و بررسی میکروسکوپی ج) تهیه نمونه ادرار د) هرسه مورد
- کدامیک از اقدامات زیر در کنترل بیماری مالاریا موثر است؟
۵. الف) بهسازی و خشاندن آبهای راکد ب) محافظت از گزش پشه ج) استفاده از حشره کش د) همه موارد
۶. در حال حاضر کدامیک از موارد زیر، مهمترین تهدید برای استان های پاک کشور محسوب می شود؟
الف) آنوفل های آلوده ب) مبتلایان وارده ج) نبود امکانات دارویی و تشخیصی د) ژیت های لاروی



روش پیشگیری از بیماری مالاریا چگونه است ؟

محافظت از گزش توسط پشه آنوفل با پوشیدن لباس های آستین بلند، استفاده از پشه بند آغشته به حشره کش ، قلم دور کننده حشرات ، استراحت در اماکنی که با توری در برابر ورود پشه محافظت شده اند، بهسازی محیط در جهت از بین رفتن یا کاهش محل زندگی و تکثیر پشه های آنوفل ، خشکانیدن آب های غیر مفید، جاری کردن آب های کد ، پرکردن چاله ها و شکاف درز دیوار های محل استراحت ، توزیع ماهی لارو خوار و باسیل به لانه های لاروی و سم پاشی بهترین روش پیشگیری می باشد و با مراجعه به نزدیکترین خانه بهداشت یا مرکز بهداشتی درمانی راهنمایی های ضروری را در زمینه پیشگیری از مالاریا دریافت نمایید.

انتظار می رود ساکنین مناطق مالاریا خیز با کارکنان بهداشتی برای انجام عملیات کنترل مالاریا همکاری نمایند.

برنامه کشوری و استانی کنترل مالاریا

در حال حاضر تمام استانهای کشور به جز سه استان جنوبی (سیستان و بلوچستان- هرمزگان- کرمان) از نظر انتقال بیماری مالاریا پاک تلقی می گردد که طبق برنامه حذف مالاریا در افق ۱۴۰۴ بایستی انتقال مالاریا در تمام استانهای کشور قطع گردد.

بنابراین، برنامه کنترل مالاریا در استانهای پاک از جمله استان آ.ش، پیشگیری از برگشت بیماری مجدد بیماری می باشد و در این راستا شناسایی، بیماریابی و درمان مبتلایان وارده از مناطق آلوده نقش اساسی دارد